

POWIATOWE CENTRUM POMOCY RODZINIE
W MŁAWIE



OCENA ZASOBÓW POMOCY
SPOŁECZNEJ
W POWIECIE MŁAWSKIM
ZA ROK 2021

Mława, kwiecień 2022 r.

Spis treści

1. Wprowadzenie	2
2. Dane o sytuacji demograficznej i społecznej	2
3. Dane o korzystających z pomocy i wsparcia	8
3.1. POWIAT - ZADANIA PCPR ORAZ MOPR	12
4. Inne rodzaje pomocy i świadczeń	18
5. Zasoby instytucjonalne pomocy i wsparcia	18
6. Kadra jednostki organizacyjnej pomocy społecznej	24
6.1. Zatrudnienie pomocnicze w jednostce organizacyjnej pomocy społecznej	25
6.2. Zespoły pracy socjalnej i integracji społecznej w jednostce pomocy społecznej.....	25
7. Środki finansowe na wydatki w pomocy społecznej i innych obszarach polityki społecznej w budżecie jednostki samorządu terytorialnego.....	25
8. Współpraca z organizacjami pozarządowymi - zadania zlecone w obszarze pomocy i wsparcia	31
9. Wnioski końcowe	31

1. Wprowadzenie

Zgodnie z art. 16 a ustawy z 12 marca 2004 r. o pomocy społecznej (t. j. Dz. U. z 2021 r. poz. 2268 z późn. zm.), gmina i powiat oraz samorząd województwa zobowiązani są do sporządzenia corocznie oceny zasobów pomocy społecznej w oparciu o analizę lokalnej sytuacji społeczno - demograficznej, która w szczególności winna obejmować:

- infrastrukturę,
- kadre,
- organizacje pozarządowe,
- nakłady finansowe ponoszone na zadania pomocy społecznej,
- informacje o osobach i rodzinach korzystających z pomocy społecznej.

Niniejsza analiza opisuje ww. sytuację w powiecie mławskim. Jest to powiat ziemski, leżący w województwie mazowieckim. Powiat mławski graniczy z powiatami: ciechanowskim, działdowskim, nidzickim, przasnyskim, żuromińskim oraz płońskim. Siedzibą powiatu jest miasto Mława. Powierzchnia powiatu mławskiego wynosi 1182 km², co stanowi 3,3 % powierzchni województwa. Gęstość zaludnienia w powiecie mławskim wynosi 62 osoby na 1 km².

Poniżej prezentujemy szczegółowe dane o: sytuacji demograficznej, rynku pracy, infrastrukturze społecznej, korzystających z pomocy i wsparcia, świadczeniach pomocy społecznej, zasobach instytucjonalnych pomocy i wsparcia, kadrze pomocy społecznej, środkach finansowych na wydatki w pomocy społecznej i innych obszarach polityki społecznej w budżecie jednostki samorządu terytorialnego, aktywności projektowo - konkursowej jednostki organizacyjnej pomocy społecznej, współpracy z organizacjami pozarządowymi w obszarze pomocy i wsparcia powiatu mławskiego.

2. Dane o sytuacji demograficznej i społecznej

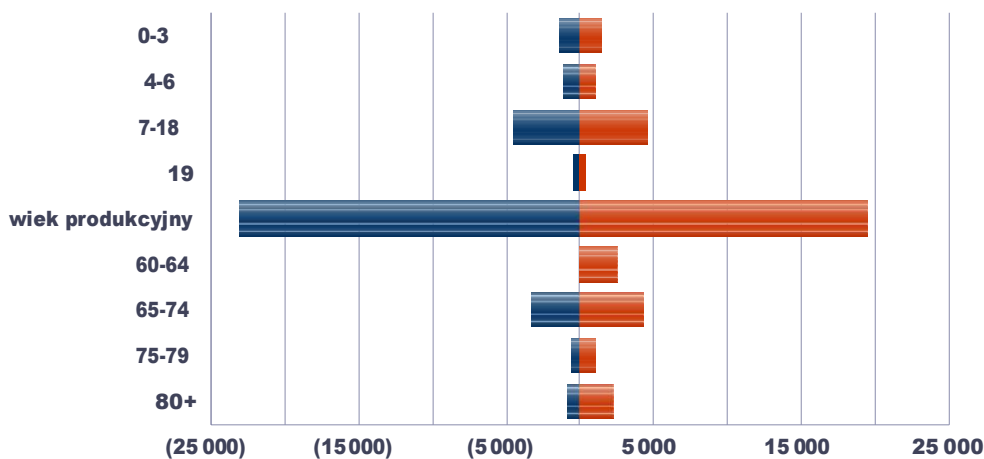
Według stanu na 31 grudnia 2021 roku, liczba ludności powiatu mławskiego wynosiła 71 978 osób, z czego 36 714 stanowiły kobiety (51 %), a 35 264 mężczyźni (49 %). Liczba ludności stanowi 1,4% ludności województwa, a 0,2 % ludności kraju. Struktura ludności powiatu przedstawiała się następująco: osoby w wieku przedprodukcyjnym stanowiły 21 %, osoby w wieku produkcyjnym 60 %, a w wieku poprodukcyjnym 19 %.

Według stanu na 31 grudnia 2021 roku stopa bezrobocia w powiecie wyniosła 5,4 %. Stopa bezrobocia dla województwa mazowieckiego wynosi 4,6 %, dla kraju 5,4 %. Liczba osób bezrobotnych zarejestrowanych w powiecie mławskim wynosiła 1 643, w tym 56 % stanowiły kobiety, 44 % mężczyźni.

Poniżej prezentujemy w formie graficznej i tabelarycznej szczegółowe dane dotyczące demografii (liczbę ludności w podziale na płeć i grupy wiekowe), rynku pracy (liczbę osób bezrobotnych, liczbę bezrobotnych długotrwale, liczbę osób bezrobotnych z prawem do zasiłku, wskaźnik bezrobocia wśród beneficjentów pomocy społecznej) oraz w formie tabelarycznej informacje o infrastrukturze społecznej zawierające dane własne jednostki dotyczące liczby hospicjów oraz liczby ośrodków dla cudzoziemców na terenie powiatu mławskiego.

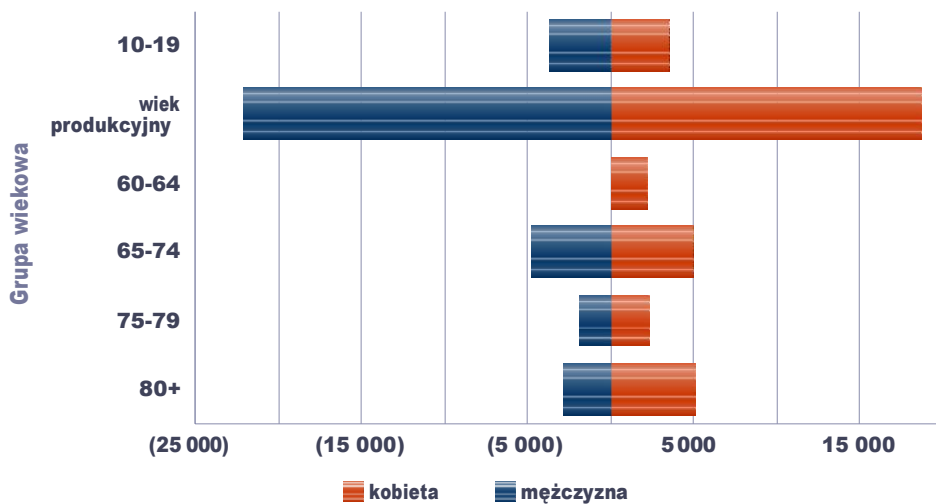
Liczba mieszkańców wg grup wiekowych i płci		
Grupa wiekowa	mężczyzna	kobieta
0-3	1 478	1 386
4-6	1 106	1 052
7-18	4 581	4 536
19	422	395
wiek produkcyjny	23 108	19 465
60-64		2 571
65-74	3 257	4 236
75-79	600	1 031
80+	859	2 186

Liczba mieszkańców wg grup wiekowych i płci



Liczba mieszkańców wg grup wiekowych i płci		
Grupa wiekowa	mężczyzna	kobieta
10-19	3 722	3 538
wiek produkcyjny	22 139	18 671
60-64		2 206
65-74	4 834	4 990
75-79	1 872	2 333
80+	2 844	5 120

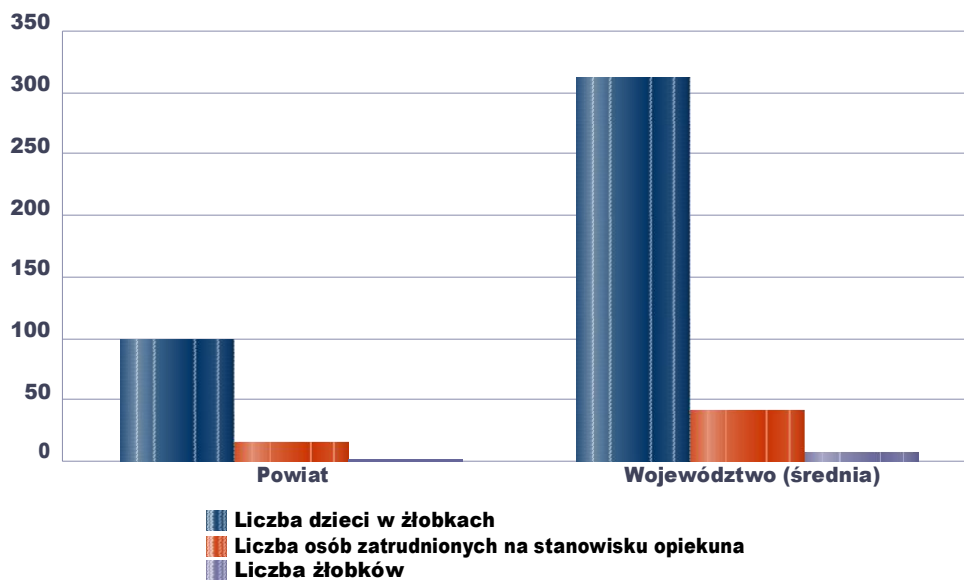
Prognozowana liczba mieszkańców wg grup wiekowych i płci



Liczba placówek i miejsc dla dzieci w 2021 r.

Jednostka terytorialna	Miara	Wartość liczbowa
Powiat	Liczba dzieci w żłobkach	100,00
Powiat	Liczba osób zatrudnionych na stanowisku opiekuna	16,00
Powiat	Liczba żłobków	2,00
Województwo (średnia)	Liczba dzieci w żłobkach	310,98
Województwo (średnia)	Liczba osób zatrudnionych na stanowisku opiekuna	43,20
Województwo (średnia)	Liczba żłobków	9,12

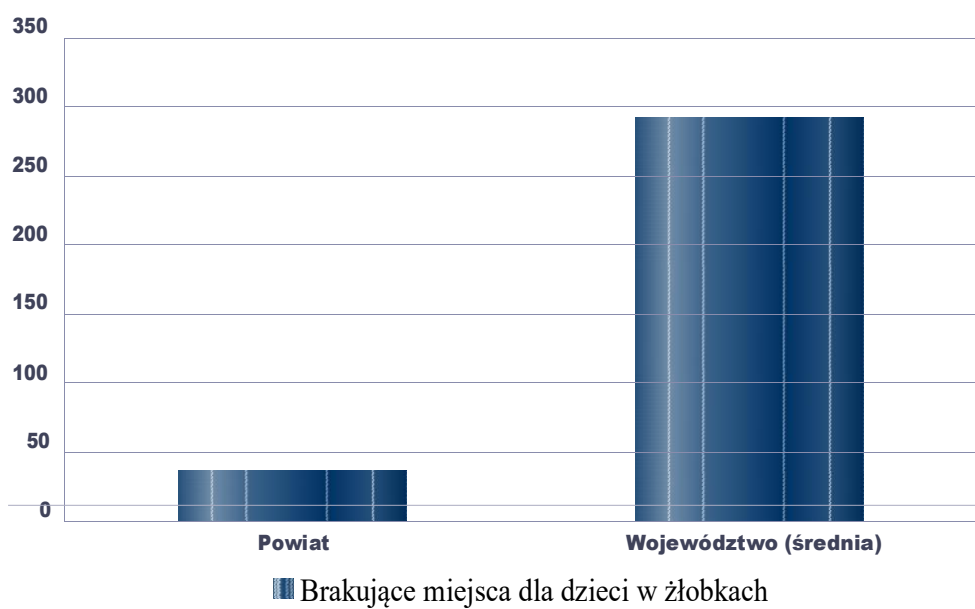
Infrastruktura opieki nad dziećmi



Liczba placówek i miejsc dla dzieci

Jednostka terytorialna	Miara	Wartość liczbową
Powiat	Brakujące miejsca dla dzieci w żłobkach	36
Województwo (średnia)	Brakujące miejsca dla dzieci w żłobkach	292

Infrastruktura opieki nad dziećmi



INFRASTRUKTURA SPOŁECZNA
(stan na 31.XII)

WYSZCZEGÓLNIENIE		Rok 2020	Rok oceny 2021	Prognoza 2022*
INFRASTRUKTURA SPOŁECZNA				
Liczba mieszkań komunalnych w zasobie gminy	1	X	X	X
Liczba wniosków złożonych na mieszkanie komunalne z zasobów gminy	2	X	X	X
w tym z wiersza 1: Liczba mieszkań socjalnych (lokali)	3	X	X	X
Liczba oczekujących na mieszkanie socjalne	4	X	X	X
Liczba wyroków eksmisyjnych bez wskazania lokalu socjalnego	5	X	X	X
Liczba klubów i innych miejsc spotkań dla seniorów	6	X	X	X
Liczba hospicjów	7	1	1	1
Liczba ośrodków dla cudzoziemców	8	0	0	0

* Wielkość prognozy nie dotyczy wartości przyrostu lub spadku. W przypadku braku możliwości oszacowania wielkości liczbowych dla prognozy należy wpisać liczby odpowiadające danym z kolumny "Rok oceny 2021". Niniejsza instrukcja dotyczy wypełniania wszystkich tabel OZPS.

3. Dane o korzystających z pomocy i wsparcia

Dane w tej części dotyczą osób i rodzin, które w danym okresie sprawozdawczym uzyskały pomoc i wsparcie bez względu na rodzaj, formę, liczbę świadczeń i źródło finansowania - uwzględniając zarówno pomoc, która udzielona była w formie decyzji administracyjnej, bez wydania decyzji oraz pomoc udzieloną bez konieczności przeprowadzania wywiadu środowiskowego, tj.:

- rodziny zastępcze spokrewnione,
- rodziny zastępcze niezawodowe,
- rodziny zastępcze zawodowe,
- rodzinny dom dziecka,
- pełnoletni wychowankowie rodzin zastępczych i różnego typu placówek,
- dzieci przebywające w pieczy zastępczej,
- osoby niepełnosprawne,
- osoby znajdując się w sytuacji kryzysowej,
- osoby korzystające ze wsparcia Ośrodka Interwencji Kryzysowej,
- osoby przebywające w Domu Pomocy Społecznej,
- osoby korzystające z usług Środowiskowego Domu Samopomocy.

Poniżej prezentujemy w formie graficznej i tabelarycznej szczegółowe dane dotyczące: liczby rodzin i osób w rodzinach korzystających z pomocy społecznej w podziale na wiek i płeć, wskaźnika deprivacji lokalnej, liczby długotrwale korzystających z pomocy społecznej, w podziale na płeć i grupy wiekowe.

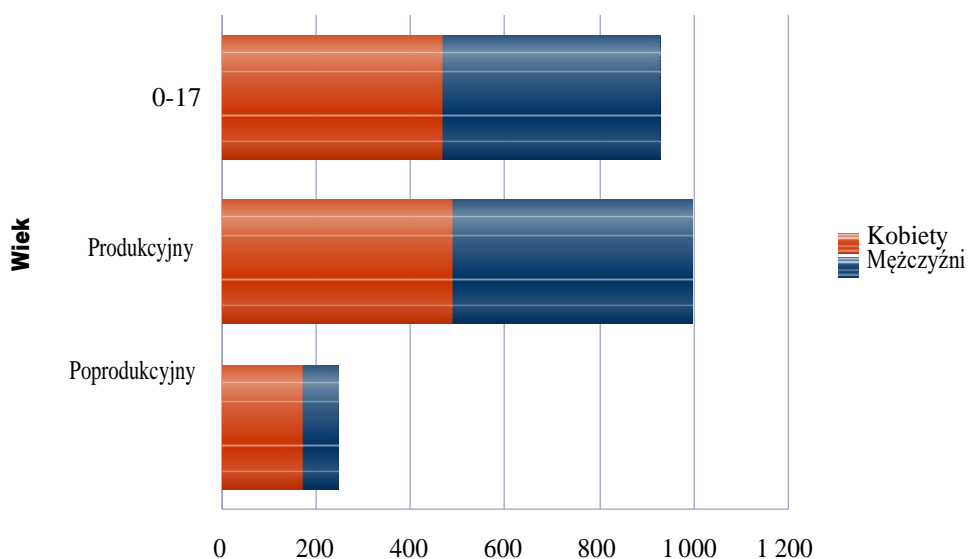
Liczba osób korzystających ze świadczeń na podstawie wydanych decyzji.

	Liczba świadczeniobiorców						
	2015	2016	2017	2018	2019	2020	2021
Powiat	9	8	12	12	7	9	10
Województwo (średnia)	4 772	4 395	3 942	3 640	3 392	3 169	2 816

**Liczba osób korzystających z pomocy społecznej w podziale na wiek i płeć
wg liczby wypłaconych świadczeń w 2021 r. (powiat mławski).**

Grupa	Ogółem	Kobiety	Mężczyźni
0-17	929	467	462
Produkcyjny	998	487	511
Poprodukcyjny	245	169	76

Liczba osób pobierających świadczenia



Liczba rodzin i liczba osób w rodzinach korzystających z pomocy społecznej świadczonej przez Powiatowe Centrum Pomocy Rodzinie w Mławie.

Rok	Liczba rodzin	Liczba osób w rodzinach
2015	9	36
2016	8	23
2017	12	25
2018	12	28
2019	7	16
2020	9	25
2021	10	27

Liczba kobiet korzystających z pomocy społecznej (powiat mławski)

		Liczba kobiet korzystających z pomocy					
Pozio m	Wiek	2016	2017	2018	2019	2020	2021
Powiat mławski	0-17	844	739	625	547	512	467
	Produkcyjny	618	473	411	405	488	487
	Poprodukcyjny	206	225	204	206	176	169
Województwo (średnia)	0-17	81	69	62	55	49	41
	Produkcyjny	169	148	132	116	111	98
	Poprodukcyjny	55	62	62	56	56	51

Liczba mężczyzn korzystających z pomocy społecznej (powiat mławski)

		Liczba mężczyzn korzystających z pomocy					
Pozio m	Wiek	2016	2017	2018	2019	2020	2021
Powiat mławski	0-17	963	785	685	604	516	462
	Produkcyjny	588	519	489	443	514	511
	Poprodukcyjny	60	80	74	77	75	76
Województwo (średnia)	0-17	86	72	65	57	51	43
	Produkcyjny	148	142	131	119	121	112
	Poprodukcyjny	20	24	24	23	23	24

DANE O KORZYSTAJĄCYCH Z POMOCY i WSPARCIA
w całym okresie sprawozdawczym

WYSZCZEGÓLNIENIE	Rok 2020	Rok oceny 2021	Prognoza 2022	
OSOBY I RODZINY, KTÓRYM UDZIELONO POMOCY i WSPARCIA				
Liczba osób	1	1 258	1 567	1 300
OSOBY I RODZINY, KTÓRYM PRZYZNANO ŚWIADCZENIE				
Liczba osób	2	9	10	10
W tym: osoby długotrwale korzystające	3	5	3	4
Wiek 0-17	4	0	0	0
Wiek produkcyjny *	5	9	10	10
Wiek poprodukcyjny **	6	0	0	0
Liczba rodzin	7	9	10	10
Liczba osób w rodzinach	8	25	27	27
w tym: KOBIETY (z wierszy 2-6)				
Ogółem	9	2	3	2
W tym: osoby długotrwale korzystające	10	0	2	1
Wiek 0-17	11	0	0	0
Wiek 18-59	12	2	3	2
Wiek 60 lat i więcej	13	0	0	0
OSOBY I RODZINY, Z KTÓRYMI PRZEPROWADZONO WYWIAD ŚRODOWISKOWY				
Liczba osób ogółem	14	56	55	54
Liczba rodzin	15	53	52	51
Liczba osób w rodzinach	16	167	163	160
KONTRAKT SOCJALNY				
Liczba zawartych kontraktów socjalnych - ogółem	17	0	0	0
Liczba osób objętych kontraktem socjalnym - ogółem	18	0	0	0

* wiek produkcyjny: kobiety w wieku 18-59 lat, mężczyźni 18-64 lat

** wiek poprodukcyjny: kobiety w wieku 60 i więcej, mężczyźni 65 i więcej

3.1. POWIAT - ZADANIA PCPR ORAZ MOPR

Na dzień 31 grudnia 2021 r. na terenie powiatu funkcjonowało 68 rodzin zastępczych i 1 rodzinny dom dziecka, w którym przebywało łącznie 110 dzieci, w tym:

- 14 niezawodowych - 15 dzieci;
- 3 zawodowe - 10 dzieci;
- 1 rodzinny dom dziecka - 9 dzieci;
- 51 spokrewnionych - 76 dzieci.

Jak wynika z powyższych danych, na terenie naszego powiatu zdecydowaną większość stanowią rodziny zastępcze spokrewnione, tj. rodziny, w których opiekunowie dzieci są dziadkowie bądź rodzeństwo, następnie rodziny zastępcze niezawodowe, czyli wujostwo lub osoby obce. Podopiecznymi pieczy zastępczej są dzieci, które zostały umieszczone w rodzinach zastępczych głównie na skutek zaniedbania ze strony rodziców biologicznych, przemocy domowej i uzależnień. Część dzieci przebywa w rodzinach zastępczych na skutek utraty jednego lub obojga rodziców. W rodzinach spokrewnionych przebywa najwięcej dzieci.

W powiecie mławskim w 2021 roku funkcjonowało 4 koordynatorów pieczy zastępczej. Na świadczenia pieniężne wraz z wynagrodzeniami, dla funkcjonujących rodzin zastępczych, 1 rodzinnego domu dziecka oraz osób zatrudnionych do pomocy przy sprawowaniu opieki nad dziećmi i przy pracach gospodarskich w rodzinnym domu dziecka, od 01.01.2021 r. do 31.12.2021 r. wypłacono łącznie 1 306 203,20 zł, tj. 1 156 802,62 zł (świadczenia) + 149 400,58 zł (wynagrodzenia wraz z pochodnymi).

Od 01.01.2021 r. do 31.12.2021 r. tut. Centrum objęło pomocą w formie kontynuowania nauki 10 wychowanków rodzin zastępczych.

POMOC PIENIĘŻNA NA KONTYNUOWANIE NAUKI:	62 611,29 zł
POMOC NA USAMODZIELNIENIE:	26 932,00 zł
POMOC NA ZAGOSPODAROWANIE:	7 995,94 zł

W 2021 roku PCPR w Mławie obejmował pomocą 16 wychowanków (9 mężczyzn i 7 kobiet), w tym 8 pełnoletnich wychowanków placówki opiekuńczo – wychowawczej, 8 wychowanków młodzieżowego ośrodka wychowawczego, którzy realizowali indywidualne programy usamodzielnienia.

W okresie od 01.01.2021 r. do 31.12.2021 r. pomoc dla wychowanków placówek opiekuńczo - wychowawczych i młodzieżowych ośrodków wychowawczych wydatkowano łącznie 78 415,01 zł, z tego:

dla 14 wychowanków na kontynuowanie nauki	52 223,74 zł
dla 4 wychowanków na usamodzielnienie	20 205,00 zł
dla 3 wychowanków na zagospodarowanie	5 986,27 zł

Liczba dzieci umieszczonych w rodzinach, rodzinach spokrewnionych z dzieckiem, w rodzinach zastępczych niezawodowych, zastępczych zawodowych, w tym rodzinach zastępczych specjalistycznych, rodzinach zastępczych pełniących funkcję pogotowia rodzinnego w 2021 r.

Forma pieczy:	Liczba dzieci
Rodzinne domy dziecka	9
Rodziny spokrewnione	76
Rodziny zastępcze niezawodowe	15
Rodziny zastępcze zawodowe - ogółem	10
Rodziny zastępcze zawodowe - w tym pogotowie rodzinne	0
Rodziny zastępcze zawodowe - w tym specjalistyczne	0

Kwoty świadczeń ze względu na typ rodziny, w której umieszczono dziecko w 2021 r.

Rodzaj świadczenia	Rodzinny dom dziecka	Rodzinny zastępcze zawodowe	Rodziny pomocowe	Rodziny zastępcze niezawodowe	Rodziny zastępcze spokrewnione
Wydatki na świadczenia dla rodzin zastępczych lub osób prowadzących rodzinny dom dziecka	246 140,00 zł	112 620,00 zł	0,00 zł	309 629,00 zł	684 855,00 zł

Średniomiesięczna liczba dzieci umieszczonych w różnych typach pieczy zastępczej uprawnionych do otrzymywania dodatku wychowawczego

Forma pieczy w:	Liczba dzieci
rodzinach niezawodowych	14
rodzinach spokrewnionych	51
rodzinach zawodowych	6
rodzinnych domach dziecka	7

Kwoty świadczeń dodatku wychowawczego w różnych typach pieczy zastępczej

Forma pieczy w:	Wydatki narastająco od początku roku
rodzinach spokrewnionych	313 024,00 zł
rodzinach niezawodowych	81 317,00 zł
rodzinach zawodowych	37 033,00 zł
rodzinnych domach dziecka	44 407,00 zł

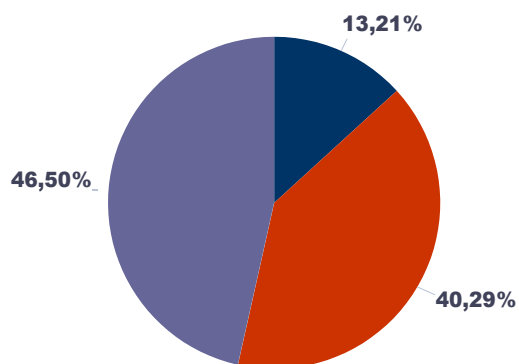
Liczba osób usamodzielnionych w rozbiciu na pełnoletnie osoby opuszczające rodziny zastępcze, pełnoletnie osoby opuszczające placówki opiekuńczo-wychowawcze w 2021 r.

Grupa	Odplyw z instytucjonalnej pieczy zastępczej	Odplyw z rodzin zastępczych niezawodowych	Odplyw z rodzin zastępczych spokrewnionych	Odplyw z rodzin zastępczych zawodowych	Odplyw z rodzinnych domów dziecka
Dzieci powyżej 18 roku życia	9	0	8	0	0

Kwota w złotych ogółem świadczeń na usamodzielnienia w rozbiciu na pełnoletnie osoby opuszczające rodziny zastępcze, pełnoletnie osoby opuszczające placówki opiekuńczo-wychowawcze

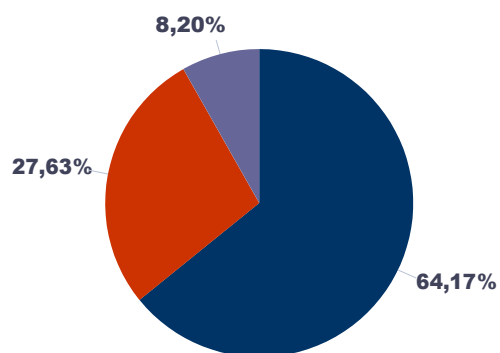
Rodzaj usamodzielnienia	Rodziny dom dziecka	Rodziny zastępcze niezawodowe	Rodziny zastępcze spokrewnione	Rodziny zastępcze zawodowe
Pomoc dla osoby usamodzielnianej na kontynuowanie nauki	5 953,00 zł	27 906,00 zł	28 752,00 zł	0,00 zł
Pomoc dla osoby usamodzielnianej na usamodzielnienie	6 939,00 zł	9 352,00 zł	10 670,00 zł	0,00 zł
Pomoc dla osoby usamodzielnianej na zagospodarowanie	0,00 zł	2 050,00 zł	5 946,00 zł	0,00 zł

Procentowy udział wydatków wg rodzaju placówki



- Rodziny zastępcze spokrewnione
- Rodziny zastępcze niezawodowe
- Rodziny zastępcze zawodowe
- Rodzinnny dom dziecka

Procentowy udział wydatków wg rodzaju usamodzielnienia



- Pomoc dla osoby usamodzielnianej na kontynuowanie nauki
- Pomoc dla osoby usamodzielnianej na usamodzielnienie
- Pomoc dla osoby usamodzielnianej na zagospodarowanie

POWIAT - ZADANIA PCPR ORAZ MOPR
wypełniają wyłącznie powiaty i miasta na prawach powiatu w całym okresie sprawozdawczym

WYSZCZEGÓLNIENIE	Rok 2020	Rok oceny 2021	Prognoza 2022
INDYWIDUALNE PROGRAMY POMOCY			
PROGRAM ODDZIAŁYWAŃ KOREKCYJNO-EDUKACYJNYCH DLA OSÓB STOSUJĄCYCH PRZEMOC W RODZINIE			
Liczba osób korzystających z usług	1	10	12
USAMODZIELNIENIE			
PEŁNOLETNIE OSOBY OPUSZCZAJĄCE INSTYTUCJE, O KTÓRYCH MOWA W ART. 88 UST.1 USTAWY O POMOCY SPOŁECZNEJ			
Liczba osób	2	9	8
Kwota świadczeń w złotych	3	38 142	36 119
W TYM: (od poz. 4 do poz. 9)			
POMOC PIENIĘŻNA NA USAMODZIELNIENIE			
Liczba osób	4	1	2
Kwota świadczeń w złotych	5	1 763	5 289
POMOC PIENIĘŻNA NA KONTYNUOWANIE NAUKI			
Liczba osób	6	9	8
Kwota świadczeń w złotych	7	34 379	30 304
POMOC NA ZAGOSPODAROWANIE W FORMIE RZECZOWEJ			
Liczba osób	8	1	0
Kwota świadczeń w złotych	9	2 000	0
REHABILITACJA ZAWODOWA I SPOŁECZNA OSÓB NIEPEŁNOSPRAWNYCH			
Ogólna kwota dofinansowania (PFRON, środki własne powiatu)	10	832 100	1 289 026
POMOC NA LIKWIDACJĘ BARIER ARCHITEKTONICZNYCH, TECHNICZNYCH I W KOMUNIKOWANIU SIĘ			
Liczba osób, które uzyskały dofinansowanie	11	41	56
Wartość dofinansowania w złotych	12	194 492	370 337

TURNUSY REHABILITACYJNE				
Liczba osób, które uzyskały pomoc	13	94	141	100
Wartość dofinansowania w złotych	14	122 125	196 399	110 000
ZAOPATRZENIE W PRZEDMIOTY ORTOPEDYCZNE, ŚRODKI POMOCNICZE I SPRZĘT REHABILITACYJNY				
Liczba osób, które uzyskały pomoc	15	309	304	320
Wartość dofinansowania w złotych	16	349 633	442 946	454 074
PROGRAM "AKTYWNY SAMORZĄD"				
Liczba świadczeń	17	30	47	50
Wartość dofinansowania w złotych	18	130 259	279 344	300 000
Liczba osób z niepełnosprawnościami korzystających z form wsparcia pomocy społecznej ogółem	19	474	480	495
DOFINANSOWANIE SPORTU, KULTURY, REKREACJI I TURYSTYKI				
Liczba dofinansowanych imprez	20	0	0	0
Liczba niepełnosprawnych uczestników	21	0	0	0
Wartość dofinansowania ogółem w złotych	22	0	0	0
DOFINANSOWANIE USŁUG TŁUMACZA JĘZYKA MIGOWEGO LUB TŁUMACZA - PRZEWODNIKA				
Wartość dofinansowania w złotych	23	0	0	0

4. Inne rodzaje pomocy i świadczeń

W okresie od 01.01.2021 r. do 31.12.2021 r. wypłacono:

- dodatek wychowawczy z Programu 500 + na dzieci przebywające w rodzinnej pieczy zastępczej w wysokości 480 539,01 zł,
- dodatek w wysokości świadczenia wychowawczego na dzieci przebywające w placówkach opiekuńczo - wychowawczych w wysokości 263 894,26 zł,

Wszystkie z powyższych świadczeń zostały wydane zgodnie z obowiązującymi przepisami prawa.

5. Zasoby instytucjonalne pomocy i wsparcia

Pomoc społeczna to nie tylko wsparcie finansowe osób i rodzin potrzebujących pomocy, ale także pomoc instytucjonalna, świadczona przez placówki pomocy społecznej.

W powiecie mławskim prowadzą działalność następujące instytucje pomocy społecznej:

- Dom Pomocy Społecznej w Bogurzynie,
- Zespół Ośrodków Wsparcia w Mławie,
- Placówki Opiekuńczo - Wychowawcze typu socjalizacyjnego w miejscowości Kowalewo, tj.:
Dom Dziecka nr 1, Dom Dziecka nr 2, Dom Dziecka nr 3, Dom Dziecka nr 4,
- Powiatowe Centrum Pomocy Rodzinie w Mławie,
- Środowiskowy Dom Samopomocy w Mławie.

Poniżej prezentujemy w formie tabelarycznej szczegółowe dane dotyczące: liczby placówek w podziale na typ i instytucje prowadzącą, liczby miejsc i liczby osób korzystających z placówek, wskaźnik nasycenia usługami w postaci domów pomocy społecznej, środowiskowych domów samopomocy, mieszkań chronionych.

Wyjaśnienie:

W tabeli Zasoby instytucjonalne pomocy i wsparcia (c.d.) wiersz 16, 17 i 18: Jednostki Specjalistycznego Poradnictwa nie zawiera uzupełnionych danych, ponieważ specjalistyczne poradnictwo jest prowadzone w ramach Specjalistycznego Ośrodka Wsparcia dla Ofiar Przemocy w Rodzinie i Ośrodka Interwencji Kryzysowej.

ZASOBY INSTYTUCJONALNE POMOCY i WSPARCIA

WYSZCZEGÓLNIENIE		Rok 2020	Rok oceny 2021	Prognoza 2022
OŚRODKI WSPARCIA - OGÓLEM				
Liczba miejsc w placówkach ogółem	1	56	56	56
Liczba osób korzystających	2	169	203	196
Liczba osób oczekujących (wg stanu na 31 grudnia danego roku)	3	0	0	1
Liczba decyzji odmownych (wg stanu na 31 grudnia danego roku)	4	0	0	0
Kadra placówek - liczba osób zatrudnionych ogółem (wg stanu na 31 grudnia danego roku)	5	29	30	30
Roczny koszt prowadzenia i utrzymania placówek (w złotych)	6	1 395 249	1 410 171	1 404 098
W TYM (z wierszy 1-6, dotyczy wierszy 7-27):				
ŚRODOWISKOWE DOMY SAMOPOMOCY				
Liczba miejsc w placówkach ogółem	7	41	41	41
Liczba osób korzystających	8	47	46	46
Liczba osób umieszczonych	9	0	0	0
Liczba osób oczekujących (wg stanu na 31 grudnia danego roku)	10	0	0	1
Kadra placówek - liczba osób zatrudnionych ogółem (wg stanu na 31 grudnia danego roku)	11	16	18	18
Roczny koszt prowadzenia i utrzymania placówek (w złotych)	12	948 084	953 721	975 432
DZIENNE DOMY POMOCY				
Liczba miejsc w placówkach ogółem	13	0	0	0
Liczba osób korzystających	14	0	0	0
Liczba osób oczekujących (wg stanu na 31 grudnia danego roku)	15	0	0	0
Kadra placówek - liczba osób zatrudnionych ogółem (wg stanu na 31 grudnia danego roku)	16	0	0	0
Roczny koszt prowadzenia i utrzymania placówek (w złotych)	17	0	0	0
KLUBY SAMOPOMOCY				
Liczba miejsc w placówkach ogółem	18	0	0	0
Liczba osób korzystających	19	0	0	0
Liczba osób oczekujących (wg stanu na 31 grudnia danego roku)	20	0	0	0
Kadra placówek - liczba osób zatrudnionych ogółem (wg stanu na 31 grudnia danego roku)	21	0	0	0

Roczny koszt prowadzenia i utrzymania placówek (w złotych)	22	0	0	0
SCHRONISKA DLA OSÓB BEZDOMNYCH i SCHRONISKA DLA OSÓB BEZDOMNYCH Z USŁUGAMI OPIEKUŃCZYMI				
Liczba miejsc w placówkach ogółem	23	0	0	0
Liczba osób korzystających	24	0	0	0
Liczba osób skierowanych w wyniku eksmisji	25	0	0	0
Kadra placówek - liczba osób zatrudnionych ogółem (wg stanu na 31 grudnia danego roku)	26	0	0	0
Roczny koszt prowadzenia i utrzymania placówek (w złotych)	27	0	0	0
OGRZEWALNIE				

Liczba miejsc w placówkach ogółem	28	0	0	0
Liczba osób korzystających	29	0	0	0
Kadra placówek - liczba osób zatrudnionych ogółem (wg stanu na 31 grudnia danego roku)	30	0	0	0
Roczny koszt prowadzenia i utrzymania placówek (w złotych)	31	0	0	0
NOCLEGOWNIE				
Liczba miejsc w placówkach ogółem	32	0	0	0
Liczba osób korzystających	33	0	0	0
Liczba osób skierowanych w wyniku eksmisji	34	0	0	0
Kadra placówek - liczba osób zatrudnionych ogółem (wg stanu na 31 grudnia danego roku)	35	0	0	0
Roczny koszt prowadzenia i utrzymania placówek (w złotych)	36	0	0	0

ZASOBY INSTYTUCJONALNE POMOCY i WSPARCIA (c.d.)

WYSZCZEGÓLNIENIE		Rok 2020	Rok oceny 2021	Prognoza 2022
DOMY POMOCY SPOŁECZNEJ				
Liczba miejsc w placówkach ogółem	1	50	50	50
Liczba osób korzystających	2	59	53	55
Liczba osób umieszczonych	3	9	5	5
Liczba osób oczekujących (wg stanu na 31 grudnia danego roku)	4	3	0	10
Liczba decyzji odmownych (wg stanu na 31 grudnia danego roku)	5	0	0	0
Kadra placówek - liczba osób zatrudnionych ogółem (wg stanu na 31 grudnia danego roku)	6	39	39	39
Roczny koszt prowadzenia i utrzymania placówek (w złotych)	7	2 726 543	2 887 266	3 136 800
MIESZKANIA CHRONIONE OGÓŁEM				
Liczba miejsc w placówkach ogółem	8	0	0	0
Liczba osób korzystających	9	0	0	0
Liczba osób umieszczonych	10	0	0	0
Liczba osób oczekujących (wg stanu na 31 grudnia danego roku)	11	0	0	0
Kadra placówek - liczba osób zatrudnionych ogółem (wg stanu na 31 grudnia danego roku)	12	0	0	0
Roczny koszt prowadzenia i utrzymania placówek (w złotych)	13	0	0	0
OŚRODKI INTERWENCJI KRYZYSOWEJ OGÓŁEM (powiatowe)				
Liczba miejsc w placówkach ogółem	14	3	3	3
Liczba osób korzystających	15	412	512	550

WYSZCZEGÓLNIENIE		Rok 2020	Rok oceny 2021	Prognoza 2022
PLACÓWKI WSPARCIA DZIENNEGO				
Liczba miejsc w placówkach ogółem	19	0	0	0
Liczba osób korzystających	20	0	0	0
Kadra placówek - liczba osób zatrudnionych ogółem (wg stanu na 31 grudnia danego roku)	21	0	0	0
Roczny koszt prowadzenia i utrzymania placówek (w złotych)	22	0	0	0
PLACÓWKI OPIEKUŃCZO-WYCHOWAWCZE OGÓŁEM				
Liczba miejsc w placówkach ogółem	23	52	52	52
Liczba osób korzystających	24	68	64	64
Kadra placówek - liczba osób zatrudnionych ogółem (wg stanu na 31 grudnia danego roku)	25	35	36	36
Roczny koszt prowadzenia i utrzymania placówek (w złotych)	26	3 080 155	3 448 762	3 248 762
W tym: PLACÓWKI TYPU RODZINNEGO				
Liczba miejsc w placówkach ogółem	27	0	0	0
Liczba osób korzystających	28	0	0	0
Kadra placówek - liczba osób zatrudnionych ogółem (wg stanu na 31 grudnia danego roku)	29	0	0	0
Roczny koszt prowadzenia i utrzymania placówek (w złotych)	30	0	0	0
CENTRUM INTEGRACJI SPOŁECZNEJ				
Liczba uczestników zajęć	31	0	0	0
KLUB INTEGRACJI SPOŁECZNEJ				
Liczba uczestników zajęć	32	X	X	X
WARSZTAT TERAPII ZAJĘCIOWEJ				
Liczba uczestników zajęć	33	0	0	0
Kadra placówek - liczba osób zatrudnionych ogółem (wg stanu na 31 grudnia danego roku)	34	0	0	0
Roczny koszt prowadzenia i utrzymania placówek (w złotych)	35	0	0	0

ZAKŁAD AKTYWNOŚCI ZAWODOWEJ				
Liczba uczestników zajęć	36	0	0	0

INNE INSTYTUCJE POMOCY I WSPARCIA

Rodzaj instytucji	Wyszczególnienie		Rok 2020	Rok oceny 2021	Prognoza 2022
Spółdzielnie socjalne dla których JST jest założycielem lub członkiem	Liczba spółdzielni socjalnych	1	0	0	0
	Liczba osób zatrudnionych w spółdzielniach socjalnych (ogółem wg stanu na 31 grudnia danego roku)	2	0	0	0
	W tym, z wiersza powyżej, liczba osób, o których mowa w art. 4 ust. 1 ustawy o spółdzielniach socjalnych, zatrudnionych w spółdzielniach socjalnych (wg stanu na 31 grudnia danego roku)	3	0	0	0
Liczba organizacji pozarządowych w obszarze włączenia społecznego działających na terenie JST		4	0	0	0

6. Kadra jednostki organizacyjnej pomocy społecznej

W roku oceny, kadra Powiatowego Centrum Pomocy Rodzinie w Mławie liczyła 17 osób w tym:

- kadra kierownicza 1 osoba,
- pracownicy socjalni 1 osoba,
- pozostali pracownicy 15 osób.

Spośród zatrudnionych pracowników tut. Centrum 14 posiada wykształcenie wyższe a 3 wykształcenie średnie. Wśród pracowników 3 osoby posiadają specjalizację z organizacji pomocy społecznej.

Kadra jednostek organizacyjnych pomocy społecznej - osoby zatrudnione

	Liczba osób			
	2018	2019	2020	2021
Zatrudnieni				
Ogółem we wszystkich rodzajach placówek	105	112	113	99
Kierownicy, dyrektorzy, zastępcy	3	3	4	8

6.1. Zatrudnienie pomocnicze w jednostce organizacyjnej pomocy społecznej

W okresie od 01.01.2021 r. do 31.12.2021 r. w Powiatowym Centrum Pomocy Rodzinie w Mławie 2 osoby odbywały staże.

6.2. Zespoły pracy socjalnej i integracji społecznej w jednostce pomocy społecznej

W 2021 roku w jednostce pomocy społecznej nie funkcjonowały Zespoły pracy socjalnej i integracji społecznej, o których mowa w artykule 110 ustęp 3 ustawy o pomocy społecznej.

7. Środki finansowe na wydatki w pomocy społecznej i innych obszarach polityki społecznej w budżecie jednostki samorządu terytorialnego

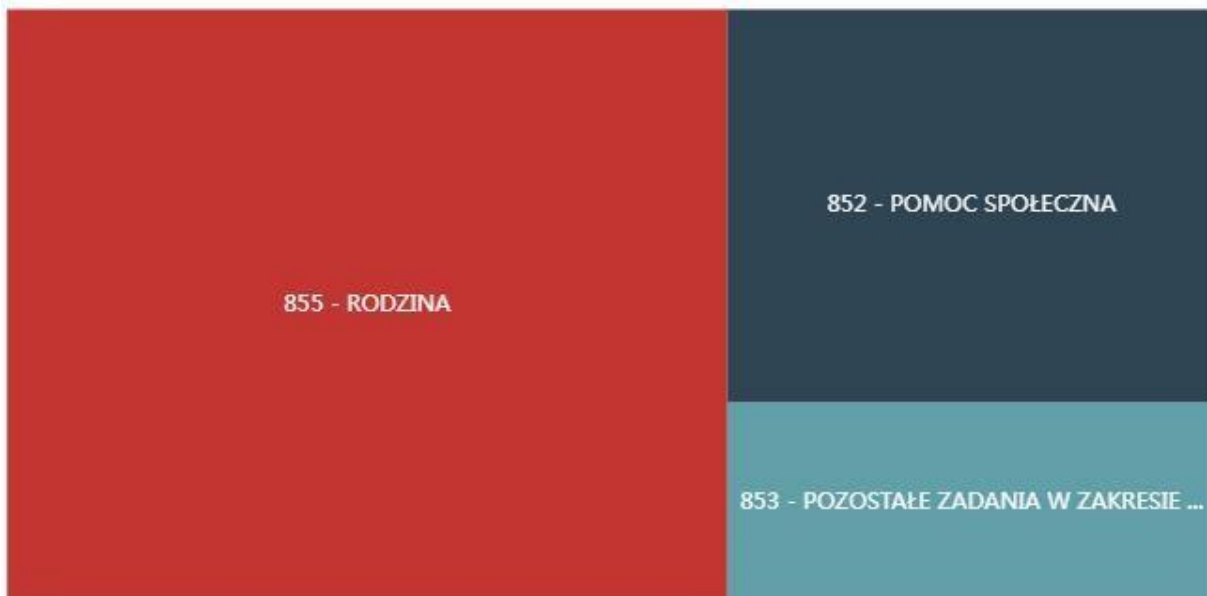
W powiecie mławskim środki finansowe wydatkowane na zadania z zakresu polityki społecznej wyniosły w 2021 roku 9 392 553,00 zł. Poziom wydatków w stosunku do roku poprzedniego wzrósł o 1 143 375,00 zł. (co stanowi ok. 12 %). W dziale 855 – Rodzina wydatkowano 5 597 928,00 zł. co stanowi 60 % ogólnych wydatków w zakresie polityki społecznej. W dziale 852 - Pomoc społeczna wydatkowano 2 519 023,00 zł. co stanowi 26 % ogólnych wydatków w zakresie polityki społecznej. W dziale 853 - Pozostałe zadania w zakresie polityki społecznej wydatkowano 1 275 602,00 zł. co stanowi 14 % ogólnych wydatków w zakresie polityki społecznej.

Wyjaśnienie:

wiersz 7: 85202 - Dom Pomocy Społecznej

Dom Pomocy Społecznej w Bogurzynie nie posiada kategorii budżetowej 85202, gdyż jest prowadzony przez Fundację Odzyskać Radość z siedzibą w Bogurzynie.

WYDATKI W OBSZARACH POLITYKI SPOŁECZNEJ W JEDNOSTKACH SAMORZĄDU TERYTORIALNEGO



- 855 - RODZINA
- 852 - POMOC SPOŁECZNA
- 853 - POZOSTAŁE ZADANIA W ZAKRESIE POLITYKI SPOŁECZNEJ
- 851 - OCHRONA ZDROWIA
- 854 - EDUKACYJNA OPIEKA WYCHOWAWCZA

WYDATKI W OBSZARACH POLITYKI SPOŁECZNEJ W OPS / PCPR



- 855 - RODZINA
- 853 - POZOSTAŁE ZADANIA W ZAKRESIE POLITYKI SPOŁECZNEJ
- 852 - POMOC SPOŁECZNA
- 851 - OCHRONA ZDROWIA
- 854 - EDUKACYJNA OPIEKA WYCHOWAWCZA

**ŚRODKI FINANSOWE NA WYDATKI W POMOCY SPOŁECZNEJ I INNYCH
OBSZARACH POLITYKI SPOŁECZNEJ W BUDŻECIE JEDNOSTKI SAMORZĄDU
TERYTORIALNEGO**
(ZADANIA WŁASNE I ZADANIA ZLECONE - w złotych)

WYSZCZEGÓLNIENIE		Rok 2020	Rok oceny 2021	Prognoza 2022
OGÓŁEM				
OGÓŁEM (działy)	1	8 418 501	9 392 553	9 318 083
W tym: w budżecie OPS/PCPR	2	3 980 652	4 566 764	4 614 431
851 - OCHRONA ZDROWIA				
85153 - Przeciwdziałanie narkomanii	3	0	0	0
w tym: w budżecie OPS / PCPR	4	0	0	0
85154 - Przeciwdziałanie alkoholizmowi	5	0	0	0
w tym: w budżecie OPS / PCPR	6	0	0	0
852 - POMOC SPOŁECZNA				
85202 - Domy pomocy społecznej	7	0	0	0
w tym: w budżecie OPS / PCPR	8	0	0	0
85203 - Ośrodki Wsparcia	9	948 084	953 721	975 432
w tym: w budżecie OPS / PCPR	10	1 834	0	0
85205 - Zadania w zakresie przeciwdziałania przemocy w rodzinie	11	447 165	456 450	428 666
w tym: w budżecie OPS / PCPR	12	0	0	0
85213 - Składki na ubezpieczenie zdrowotne opłacane za osoby pobierające niektóre świadczenia z pomocy społecznej oraz za osoby uczestniczące w zajęciach w centrum integracji społecznej	13	0	0	0
w tym: w budżecie OPS / PCPR	14	0	0	0

WYSZCZEGÓLNIENIE		Rok 2020	Rok oceny 2021	Prognoza 2022
85214 - Zasiłki okresowe, celowe i pomoc w naturze oraz składki na ubezpieczenia emerytalne i rentowe	15	0	0	0
w tym: w budżecie OPS	16	0	0	0
85215 - Dodatki mieszkaniowe	17	0	0	0
w tym: w budżecie OPS	18	0	0	0
85216 - Zasiłki stałe	19	0	0	0
w tym: w budżecie OPS	20	0	0	0
85218 - Powiatowe Centra Pomocy Rodzinie	21	636 719	760 498	784 950
w tym: w budżecie PCPR	22	636 719	760 498	784 950
85219 - Ośrodki Pomocy Społecznej	23	X	X	X
w tym: w budżecie OPS	24	X	X	X
85220 - Jednostki specjalistycznego poradnictwa, mieszkania chronione i ośrodki interwencji kryzysowej	25	360 567	348 354	368 700
w tym: w budżecie OPS / PCPR	26	0	0	0
85228 - Usługi opiekuńcze i specjalistyczne usługi opiekuńcze	27	0	0	0
w tym: w budżecie OPS / PCPR	28	0	0	0
85230 - Pomoc w zakresie dożywiania	29	0	0	0
w tym: w budżecie OPS	30	0	0	0
85231 - Pomoc dla cudzoziemców	31	0	0	0
w tym: w budżecie OPS / PCPR	32	0	0	0
W tym (z wiersza 31): Wydatki na pomoc dla cudzoziemców w celu integracji ze środowiskiem (cudzoziemcy, którzy uzyskali status uchodźcy lub ochronę uzupełniającą)	33	0	0	0
w tym: w budżecie OPS / PCPR	34	0	0	0
85232 - Centra Integracji Społecznej	35	0	0	0
w tym: w budżecie OPS / PCPR	36	0	0	0
85278 - Usuwanie skutków klęsk żywiołowych	37	0	0	0
w tym: w budżecie OPS / PCPR	38	0	0	0
85295 - Pozostała działalność	39	0	0	0
w tym: w budżecie OPS / PCPR	40	0	0	0

853 - POZOSTAŁE ZADANIA W ZAKRESIE POLITYKI SPOŁECZNEJ				
85311 - Rehabilitacja zawodowa i społeczna osób niepełnosprawnych	41	811 805	1 079 352	1 164 074
w tym: w budżecie OPS / PCPR	42	811 805	1 079 352	1 164 074
85321 - Zespoły orzekania o niepełnosprawności	43	192 479	196 250	197 000
w tym: w budżecie dyspozycji OPS / PCPR	44	192 479	196 250	197 000
85324 - Państwowy Fundusz Rehabilitacji Osób Niepełnosprawnych	45	0	0	0
w tym: w budżecie OPS / PCPR	46	0	0	0
85395 - Pozostała działalność w zakresie polityki społecznej	47	0	0	0
w tym: w budżecie OPS / PCPR	48	0	0	0
854 - EDUKACYJNA OPIEKA WYCHOWAWCZA				
85415 - Pomoc materialna dla uczniów o charakterze socjalnym	49	0	0	0
w tym: w budżecie OPS / PCPR	50	0	0	0

WYSZCZEGÓLNIENIE		Rok 2020	Rok oceny 2021	Prognoza 2022
85416 - Pomoc materialna dla uczniów o charakterze motywacyjnym	51	0	0	0
w tym: w budżecie OPS / PCPR	52	0	0	0
855 - RODZINA				
85501 - Świadczenie wychowawcze	53	0	0	0
w tym: w budżecie OPS / PCPR	54	0	0	0
85502 - Świadczenia rodzinne, świadczenie z funduszu alimentacyjnego oraz składki na ubezpieczenia emerytalne i rentowe z ubezpieczenia społecznego	55	0	0	0
w tym: w budżecie OPS / PCPR	56	0	0	0
85504 - Wspieranie rodziny	57	34 713	0	0
w tym: w budżecie OPS / PCPR	58	34 713	0	0
85516 - Tworzenie i funkcjonowanie żłobków	59	0	0	0
w tym: w budżecie OPS / PCPR	60	0	0	0
85516 - Tworzenie i funkcjonowanie klubów dziecięcych	61	0	0	0
w tym: w budżecie OPS / PCPR	62	0	0	0
85516 - Dzienni opiekunowie	63	0	0	0
w tym: w budżecie OPS / PCPR	64	0	0	0
85508 - Rodziny zastępcze	65	1 939 773	2 185 716	2 187 049
w tym: w budżecie OPS / PCPR	66	1 939 773	2 185 716	2 187 049
85510 - Działalność placówek opiekuńczo-wychowawczych	67	3 047 196	3 412 212	3 212 212
w tym: w budżecie OPS / PCPR	68	363 329	344 948	281 358
85513 - Składki na ubezpieczenie zdrowotne opłacane za osoby pobierające niektóre świadczenia rodzinne, zgodnie z przepisami ustawy o świadczeniach rodzinnych oraz za osoby pobierające zasiłki dla opiekunów, zgodnie z przepisami ustawy z dnia 4 kwietnia 2014 r. o ustaleniu i wypłacie zasiłków dla opiekunów	69	0	0	0
w tym: w budżecie OPS / PCPR	70	0	0	0

85514 - Składki na ubezpieczenie zdrowotne opłacane za osoby przebywające na urloпах wychowawczych, za osoby zatrudnione jako nianie oraz za osoby sprawujące osobistą opiekę nad dzieckiem	71	0	0	0
w tym: w budżecie OPS / PCPR	72	0	0	0
85578 Usuwanie skutków klęsk żywiołowych	73	0	0	0
w tym: w budżecie OPS / PCPR	74	0	0	0

8. Współpraca z organizacjami pozarządowymi - zadania zlecone w obszarze pomocy i wsparcia

W 2021 roku w powiecie mławskim 30 organizacjom pozarządowym zlecono realizację zadań w trybie działalności pożytku publicznego na łączną kwotę 104 150,00 zł. Podpisano 48 umów, z czego wartość wykorzystanych dotacji wyniosła 101 650,00 zł.

9. Wnioski końcowe

Ocena zasobów pomocy społecznej dla powiatu mławskiego za 2021 rok została przygotowana na podstawie danych zebranych przez Powiatowe Centrum Pomocy Rodzinie za pośrednictwem systemu Centralnej Aplikacji Statystycznej MRPiPS oraz następujących źródeł:

- Starostwo Powiatowe w Mławie Wydział Edukacji i Zdrowia,
- Dom Pomocy Społecznej "Zdrowa Jesień" w Bogurzynie,
- Zespół Ośrodków Wsparcia w Mławie,
- Centrum Administracyjne do Obsługi Placówek Opiekuńczo-Wychowawczych w Kowalewie,
- Środowiskowy Dom Samopomocy w Mławie.

Dane z Oceny umożliwiają analizowanie i monitorowanie występowania problemów społecznych oraz planowanie działań aktywizujących jednostki samorządu terytorialnego w obszarze usług społecznych. Zawarte w niej informacje są materiałem poglądowym mającym ułatwić władzom powiatu podejmowanie decyzji związanych z planowaniem budżetu w zakresie polityki społecznej w kolejnym roku i stały się podstawą do sformułowania poniższych wniosków i rekomendacji. Niezbędnym jest dalsze:

1. Prowadzenie i rozwój Powiatowego Centrum Pomocy Rodzinie w Mławie,
2. Prowadzenie i rozwój Zespołu Ośrodka Wsparcia w Mławie,
3. Prowadzenie i rozwój domu pomocy społecznej o zasięgu ponadgminnym,
4. Prowadzenie i rozwój infrastruktury Środowiskowego Domu Samopomocy w Mławie,
5. Prowadzenie i rozwój pieczy zastępczej,
6. Prowadzenie i rozwój poradnictwa specjalistycznego i pracy socjalnej,
7. Prowadzenie i rozwój ośrodka interwencji kryzysowej,
8. Prowadzenie i rozwój współpracy z organizacjami pozarządowymi,
9. Zapewnienie możliwości doskonalenia i kształcenia zawodowego kadr pomocy społecznej na szczeblu powiatu,
10. Pozyskiwanie kandydatów do pełnienia funkcji zawodowych i niezawodowych rodzin zastępczych,
11. Objęcie pomocą i wsparciem osób, dzieci i rodzin w trudnej sytuacji życiowej,
12. Diagnoza i ocena potrzeb osób niepełnosprawnych w zakresie ochrony zdrowia (turnusy rehabilitacyjne), ułatwianie życia w miejscu zamieszkania, jak również pod kątem potrzeb wynikających z niepełnosprawności. Szeroka aktywizacja społeczna i zawodowa osób niepełnosprawnych.
13. Objęcie pomocą usamodzielnianych pełnoletnich wychowanków rodzin zastępczych i różnego typu placówek poprzez pomoc finansową i socjalną,
14. Podejmowanie działań w zakresie interwencji kryzysowej oraz przeciwdziałanie przemocy w rodzinie przy współpracy z Gminnymi Zespołami Interdyscyplinarnymi, Policją, sądem, prokuraturą, Zespołem Ośrodków Wsparcia w Mławie oraz fundacjami i stowarzyszeniami.